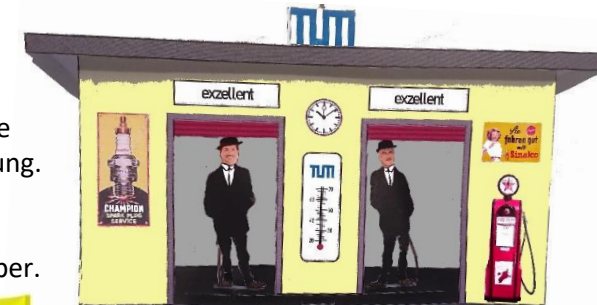


Immer im Hoch mit dem Statik TUM Wetterhäuschen 2019.
 Mit den besten Wünschen für ein gutes neues Jahr und frohe Weihnachten.
 Ihr Lehrstuhl für Statik.

Sie benötigen:
 Schere, Klebstoff und zwei Zahnstocher für die Achse der Drehvorrichtung.

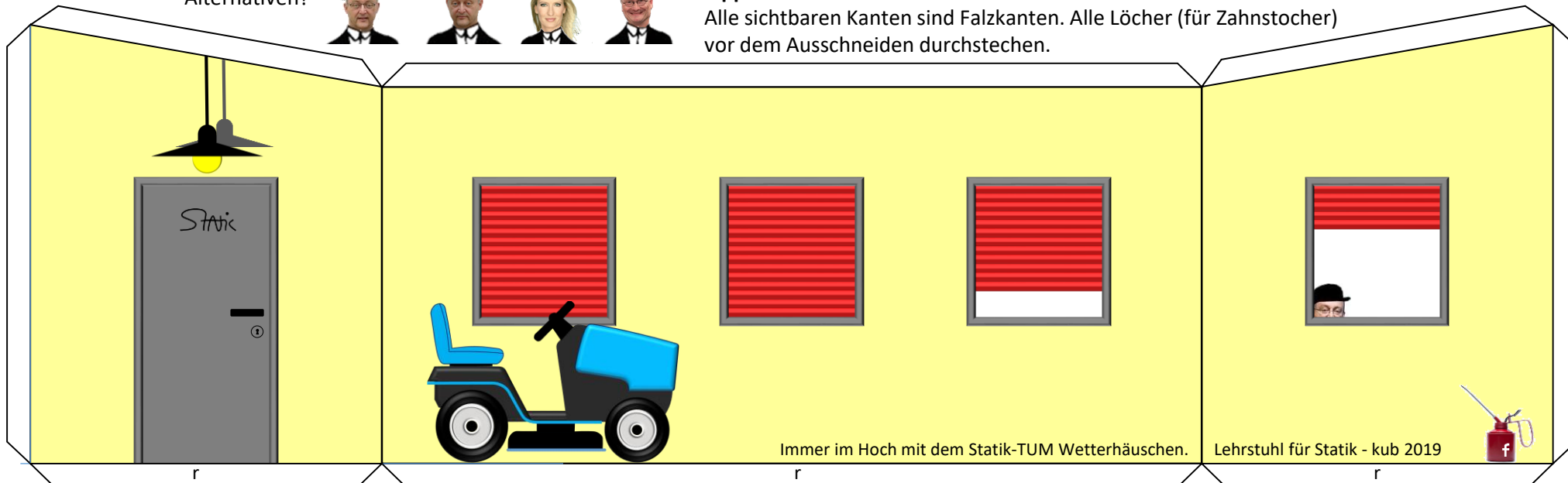
Ideal geeignet ist der klassische UHU-Alleskleber.



Alternativen?



Tipp: Falzkanten vor dem Ausschneiden anritzen.
 Alle sichtbaren Kanten sind Falzkanten. Alle Löcher (für Zahnstocher) vor dem Ausschneiden durchstechen.

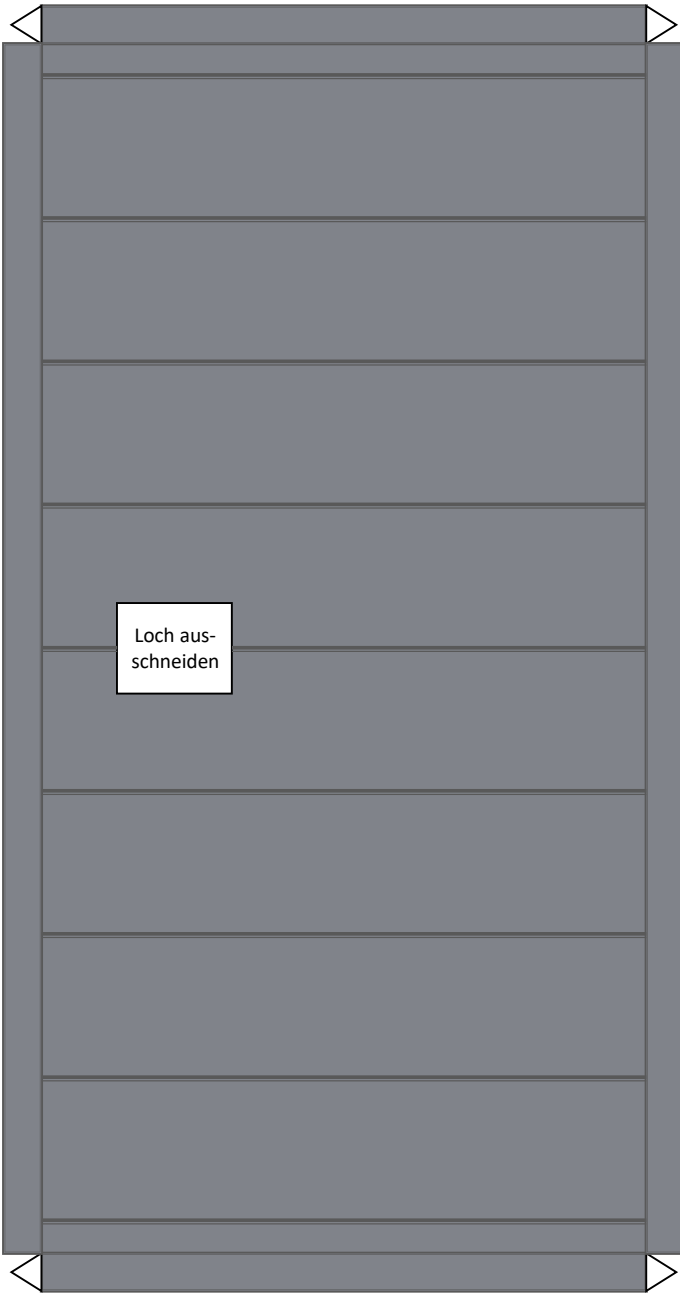


Immer im Hoch mit dem Statik-TUM Wetterhäuschen.

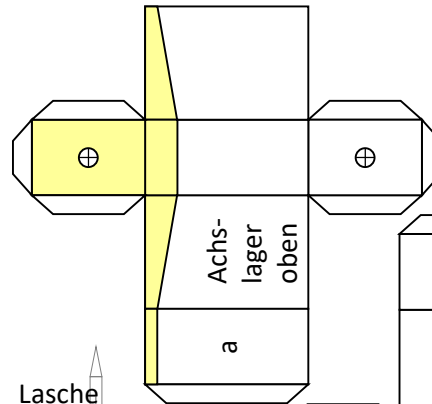
Lehrstuhl für Statik - kub 2019



Dach



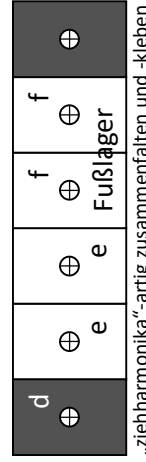
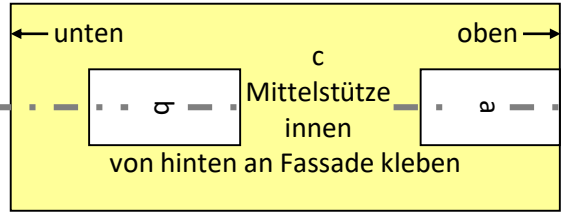
Loch ausschneiden



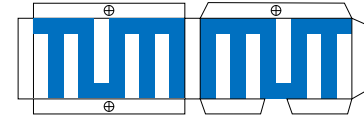
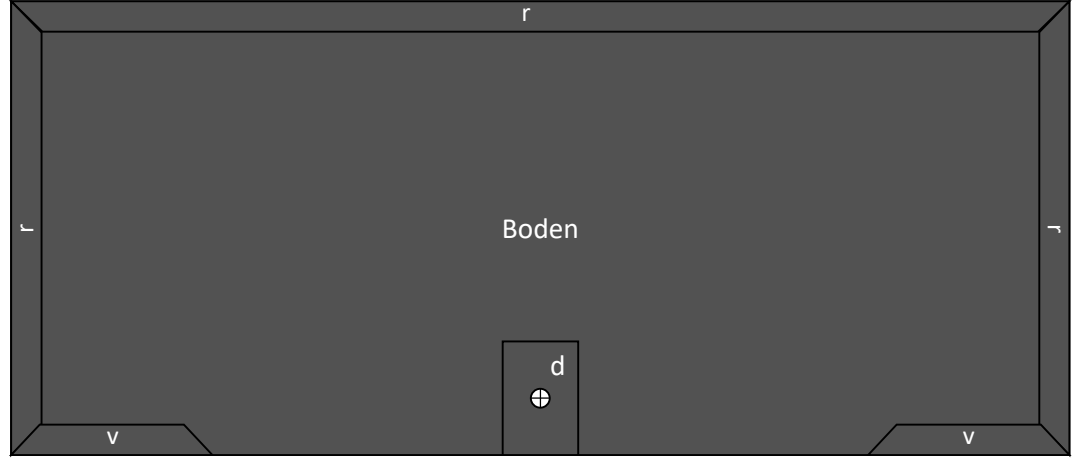
Lasche



Verbindung der Zahnstocher



„ziehharmonika“-artig zusammenfalten und -kleben



Montage

Achslager a und b auf Teil c kleben.
 Anschluss g auf Plattform.
 Zahnstocher 1 in g kleben.
 Von unten in b einführen.
 Zahnstocher 2 in a von oben.
 Zahnstocher geeignet kürzen und mit h verbinden.
 TUM-Schild auf Zahnstocher 2 kleben.
 Teil c von hinten an Fassade kleben.
 Fußlager d auf Boden kleben.

